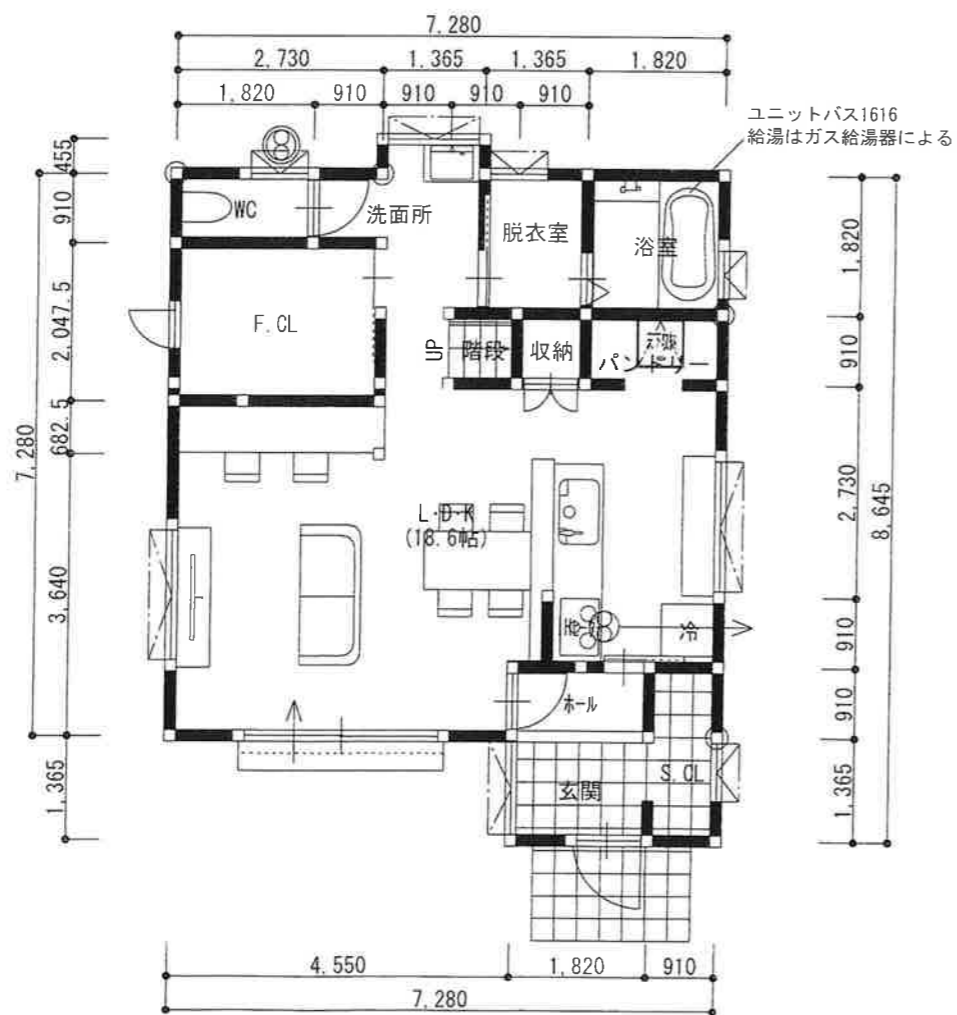


・屋根と外壁との取合いには換気見切り縁を全周に設ける。
・バルコニー下部天井と外壁取合いにも屋根と同様の換気見切り縁を設ける。



凡例

- ⊗ シックハウス対策用換気扇を示す WC SB1475
- ⊗ 上記以外の換気扇を示す
- △ 建具のアンダーカットor通気枠を設ける部分
- ← 給気口を示す
- ⊗ 光電式住宅用防災警報器を示す(煙感知式)
(取付時には設置基準を確認の上位置を決定する)

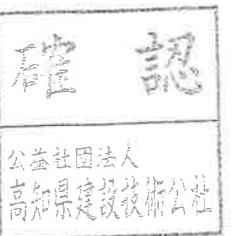
注意事項

- ・木材の防蟻及び防蟻措置は、住宅金融支援機構のフラット35対応木造住宅工事仕様書最新版による。1階床組(土壌処理共)、軸組みGL+1000まで。
- ・内装材(小屋裏収納含む)及び建具・家具の使用材料については全てF☆☆☆☆。天井裏等の使用材料については全てF☆☆☆とする。
- ・外壁材の防火構造の認定条件に内壁にPBを張る複合認定となっているので、外部に面する壁の内側(収納、浴室、小屋裏、天井裏他)すべてにPBα12.5を張ること。

軸組凡例

	通し柱 120x120(桧)
	管柱 105x105
	管柱 120x120(桧)

注・設計図面に記入している木材の断面の指定寸法は、挽き立て寸法とする。

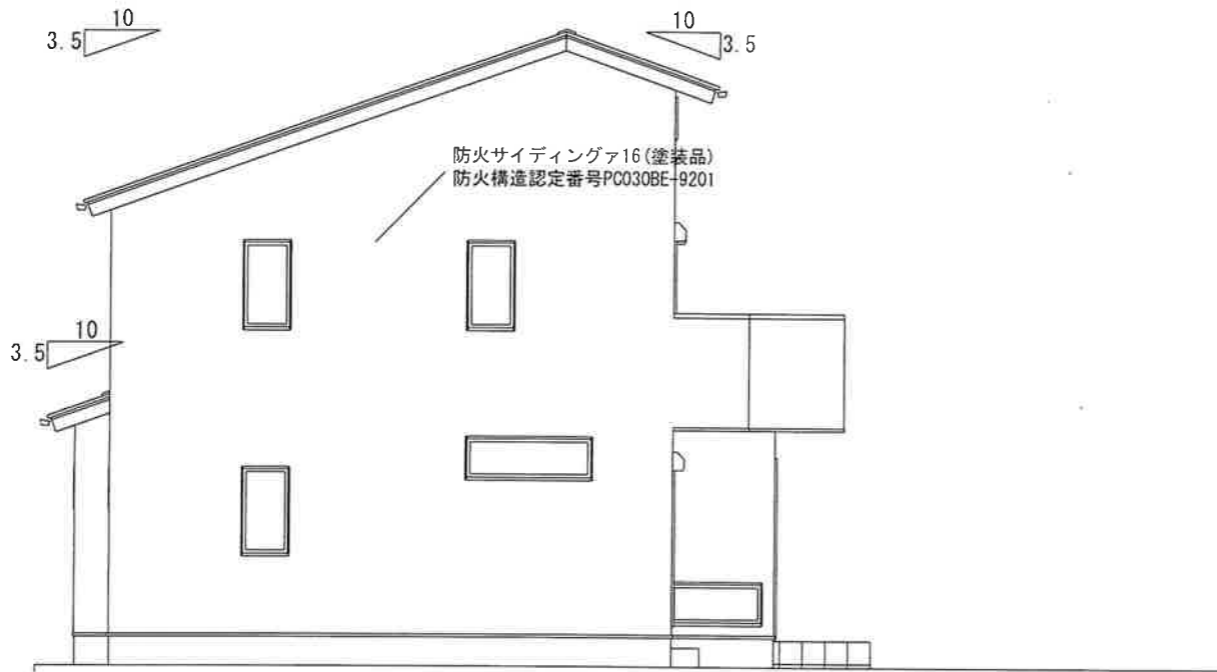
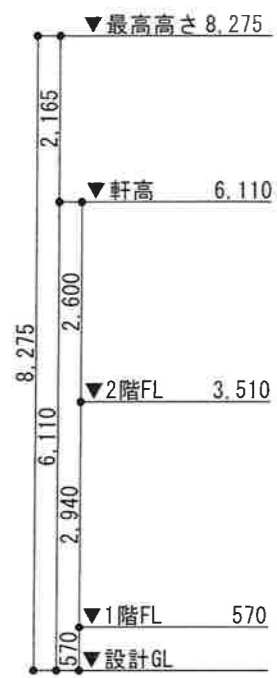


R. 6. 3鴨部の家

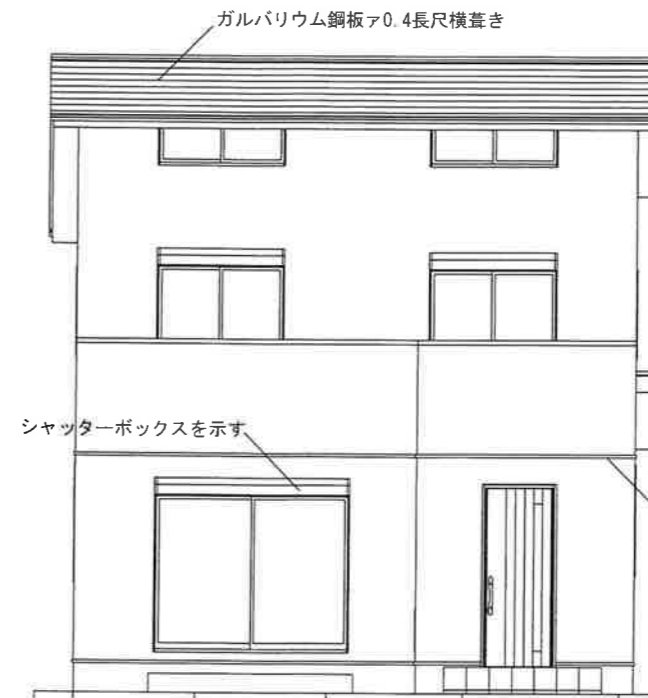
株式会社 建築研究所 “築”

管理建築士1級建築士大臣登録第230120号 蒲原 章

意匠-3



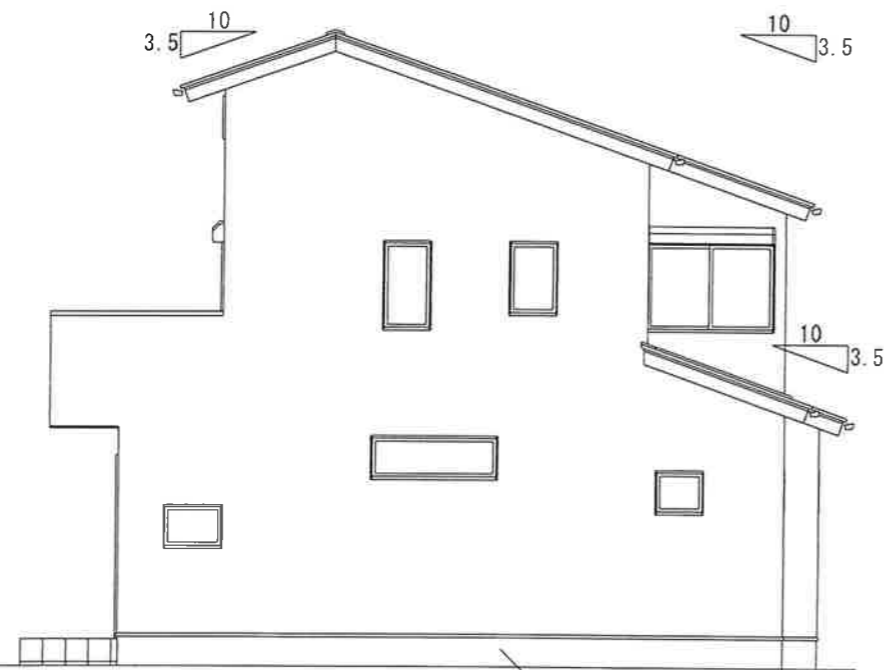
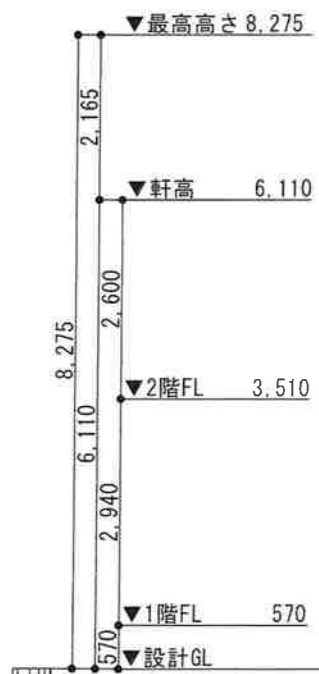
西立面図 S=1/100



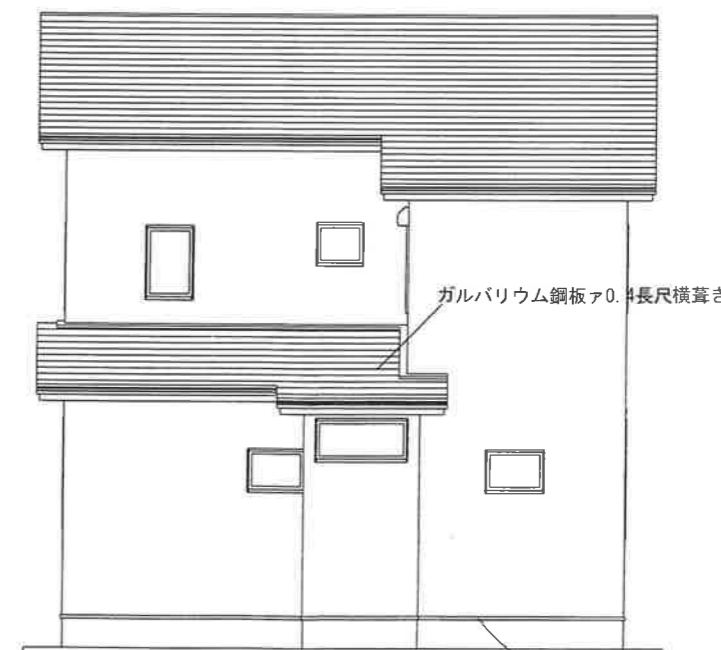
南立面図 S=1/100

注意事項

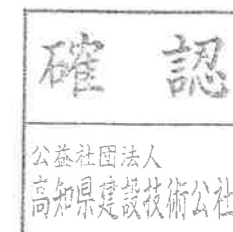
- ・外壁は全て通気工法とする。
- ・外壁材の防火構造の認定条件に内壁にPBを張る複合認定となっているので、外部に面する壁の内側(収納、浴室、天井裏他)すべてにPBア12.5を張ること。



東立面図 S=1/100



北立面図 S=1/100



注意事項

- ・外壁は全て通気工法とする。
- ・外壁材の防火構造の認定条件に内壁にPBを張る複合認定となっているので、外部に面する壁の内側(収納、浴室、天井裏他)すべてにPBア12.5を張ること。

R. 6. 3鴨部の家	
株式会社 建築研究所 "築"	
管理建築士1級建築士大臣登録第230120号 蒲原 章	意匠-4